

DE HAZEWIND

DE HAZEWIND

Jos Agasi

Leiden, juni 2024

EEN NIEUWE MAKERSPLAATS IN HET CENTRUM VAN LEIDEN MET BETAALBARE ATELIERS EN WERKPLEK VOOR KUNSTENAARS EN CREATIEVE MAKERS, DIE HET CULTURELE VELD IN LEIDEN VERRIJKEN.

De Hazewind richt zich op professionele makers in de beeldende kunst, muziek, theater, mode, design, letteren, games, film, dans, innovatieve creatieve technologie of een mix van deze kunstvormen.

Het is een plek waar makers werken en elkaar kunnen inspireren, maar ook een plek die de samenwerking aangaat met de Leidse Schouwburg en zich openstelt voor de buurt.

De Hazewind is het plan om een nieuwe makersplaats in Leiden te creëren* in het gebouw dat grenst aan de Oude Vest, Hazewindsteeg en Caeciliastraat. Hier kunnen betaalbare werkplekken, ateliers, studio's voor Leidse makers komen. Hier kan een centrum ontwikkelen waar vernieuwende kunst en cultuur ontstaan en bloeien, hier kunnen ontdekkingen worden gedaan.

Het wordt een inspirerende plek vol kruisbestuivingen, ontmoetingen, samenwerking en verbinding. Het is de goede buur van de Leidse Schouwburg en Museum Boerhaave, het nodigt de buurt uit om op de koffie te komen, het is een verrijking voor de hele stad.

* Een nieuwe creatieve plek 'creëren' moet eigenlijk gelezen worden als 'behouden en versterken'. Er werken momenteel immers al creatieve makers in het pand.

ACHTERGROND

ACHTERGROND

‘De Hazewind’ is de naam van een brouwerij die tot het begin van de achttiende eeuw in Leiden aan de Oude Vest stond, waar nu de Leidse Schouwburg staat. De brouwerij komt waarschijnlijk aan deze naam omdat de eigenaar in het familiewapen een hazewindhond had staan.

Het pand, dat grenst aan de Oude Vest, Hazewindsteeg en Caeciliastraat, is in het verleden gebruikt als Volksuniversiteit Kunst en Onspanning, in de volksmond K&O, en later als cursuscentrum door BplusC. De vele ruimtes in het pand zijn decennia lang gebruikt door cursisten en makers, die er op laagdrempelige wijze kennis konden maken met kunst en cultuur. Er werd geleerd te werken in diverse kunstvormen, zoals keramiek, schilderen, grafische kunst, beeldhouwen en er werd kennisgemaakt met lifestyle activiteiten zoals yoga. De Kapelzaal in het pand is gebruikt voor theater, kleinkunst, cabaret, lichte muziek en lezingen voor een brede doelgroep.

Door de gemeente Leiden wordt onderzoek gedaan naar de mogelijkheid om de muziektak van BplusC, die nu gevestigd is op locaties Rapenburg en Qbus-gebouw, inclusief programmerende partijen in die panden, te verplaatsen naar het pand. Een eerste inschatting van de verbouwkosten voor een nieuwe muziekschool bedroeg ruim 7 miljoen euro. Er is al veel geld gestoken in het maken van een programma van eisen. Daaruit is gekomen dat de kosten veel hoger zullen zijn dan de geraamde 7 miljoen. De directeur van BplusC schrok ervan, zei ze op 9 juni jl. op Sleutelstad Radio.

Op 15 april jl. verscheen het ‘Verslag bewonersavond Muziekschool Hazewindsteeg 15 april 2024’ van de gemeente Leiden. Daarin is te lezen: ‘(...) De gemeente is echter tot de conclusie gekomen dat de verbouwing zeer ingrijpend is om het programma te laten passen op de locatie en dat de bouwkosten veel hoger zijn dan eerder voorzien. Er is daarom een tussenstap ingelast. Het doel was namelijk dat het afstoten van 2 panden en het samenbrengen van een muziekschool in 1 pand een kostenbesparing zou opleveren.

De gemeente gaat nu onderzoeken of de kosten lager kunnen blijven door andere oplossingen. Er is meer tijd nodig om dit uit te zoeken om een zorgvuldige afweging te kunnen maken. (...)’

In dit verslag staan ook zorgen van omwonenden over de komst van een muziekschool. Deze zorgen betreffen extra verkeersbewegingen in de buurt, geluidsoverlast en overlast door extra fietsparkeren.

Momenteel is het pand in gebruik als plek voor zo’n zestien kunstenaars, makers en creatieven in elf ruimtes. Zij hebben allen een rustige, overzichtelijke praktijk van beeldende kunst maken, theater maken, yogalessen en -activiteiten organiseren, fotografie, innovatieve AI-toepassing ontwikkelen, schrijven, Kunst op Recept Leiden, upcycling-ontwerp, artistieke lezingen geven, om maar enkele te noemen. Zij gebruiken een ruimte via Ad Hoc Zakelijk Beheer en dragen zo bij aan het leegstandsbeheer. Ad Hoc heeft hiertoe een contract met gemeente Leiden.

Deze constructie is er een van ‘permanent tijdelijke’ aard. De condities voor gebruikers zijn niet duurzaam en geven geen zekerheid. Er is een opzegtermijn van slechts vier weken. Makers kunnen hierdoor niet investeren in de ruimte of het onderhoud van het gebouw, omdat telkens onzeker is of het contract plots zal worden beëindigd. Hoewel makers deze overeenkomst aangaan, hebben zij vaak geen andere keuze, omdat er in Leiden onvoldoende betaalbare atelier- en werkruimte is voor kunstenaars en makers.

MAKERS ZIJN OP ZOEK EN LEIDEN ZOEKT MAKERS

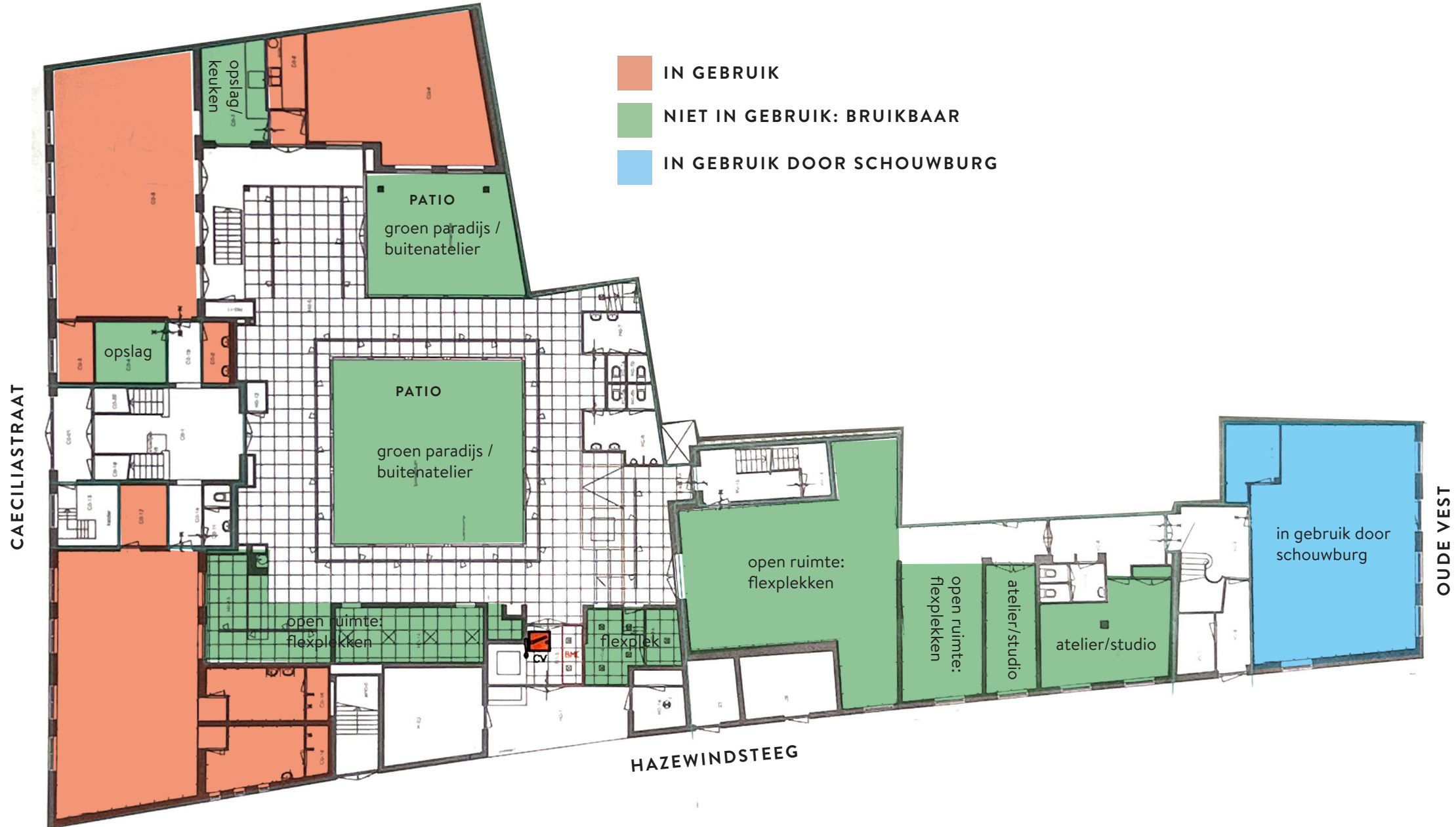
De afgelopen weken heb ik gesprekken gevoerd met creatieve makers, kunstenaars en culturele organisaties in Leiden. Daar komt uit naar voren dat er directe behoefte is aan creatieve makersplekken in Leiden.

- Theater Ins Blau moet de kazerne waar ze antikraak in zitten zeer waarschijnlijk dit jaar verlaten. Ins Blau heeft al een plan ingediend voor het duurzaam gebruik van het leegkomende Volkshuis, maar stuit op gemeentelijke bezwaren. Ins Blau is geïnteresseerd om te kijken naar gebruik van ruimtes in pand De Hazewind.
- Andere makers die nu in ruimtes zitten van de Brandweerkazerne Gooimeerlaan komen ook op straat te staan.
- Zeker vijf gebruikers die dit jaar uit de Kaasmarktschool moeten voor de verbouwing zoeken dringend een atelier. Terugkeer over enkele jaren is wellicht mogelijk, maar tegen welke prijs is nog geheel onduidelijk. Meerdere makers hebben mij al benaderd om te kijken of er ruimte is in het pand.
- De Nieuwplaatz heeft een permanente wachtlijst van makers die een plek zoeken.
- De Academie van Leiden, die Leidse makers samenbrengt om te leren en te delen, heeft momenteel een antikraak-plek in gebruik, maar zal daar zeker uit moeten. Zij zouden geïnteresseerd zijn om in het pand te werken.
- De Makerscentrale is een tijdelijke plek, die waarschijnlijk in 2025 verlaten zal moeten worden. Hierin huist onder andere ook PS Theater, die dan weer op straat komt te staan. PS Theater is geïnteresseerd om mogelijkheden in het pand te bekijken.

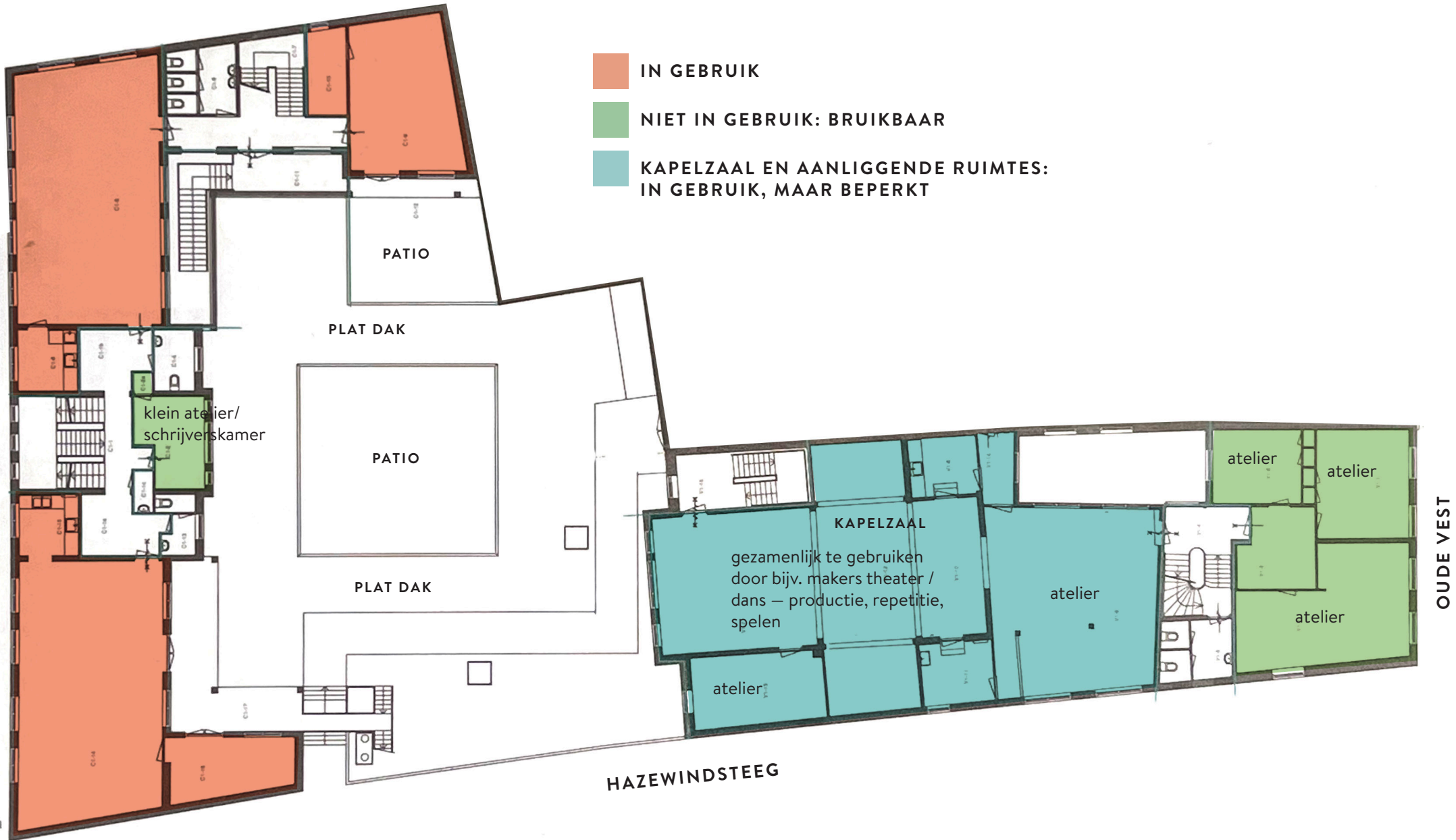
- Andere makers die nu in de Makerscentrale zitten komen ook op straat te staan.
- In meerdere panden en makersplekken, waaronder het pand zelf, zitten jonge Leidse makers die net zijn afgestudeerd of gaan afstuderen aan kunstacademies, op een klein plekje tezamen. Zij geven aan de ambitie te hebben om te groeien en in Leiden te blijven om kunst voor de stad te maken. Dat kunnen ze alleen op betaalbare plekken die er nu in Leiden niet zijn. Zij kunnen niet de €850 per maand betalen zoals bijvoorbeeld SWO vraagt voor plekken op Haagweg 4 en Olga. De Hazewind kan deze plek worden, waar jonge makers betaalbaar kunnen starten én doorgroeien en zo voor Leiden van waarde kunnen blijven.

Momenteel zijn in pand De Hazewind elf ruimtes in gebruik. Er is potentie om zeker nog twaalf ruimtes in te kunnen zetten voor makers. Deze ruimtes zijn nu niet in gebruik, terwijl die wel gebruikt kunnen worden – een niet duurzame situatie. Op bijgaande plattegronden zijn de ruimtes aangegeven.

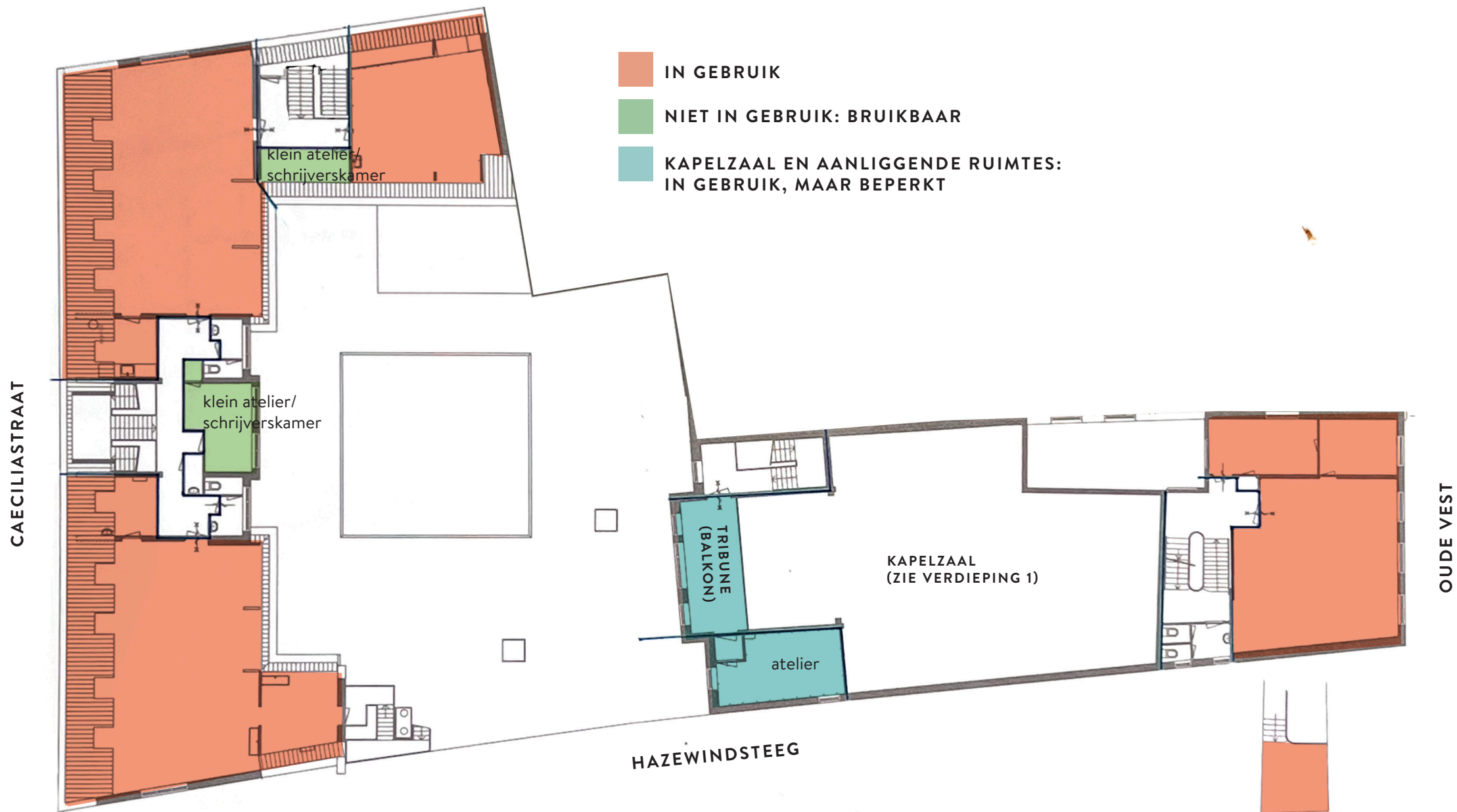
DE HAZEWIND – BEGANE GROND



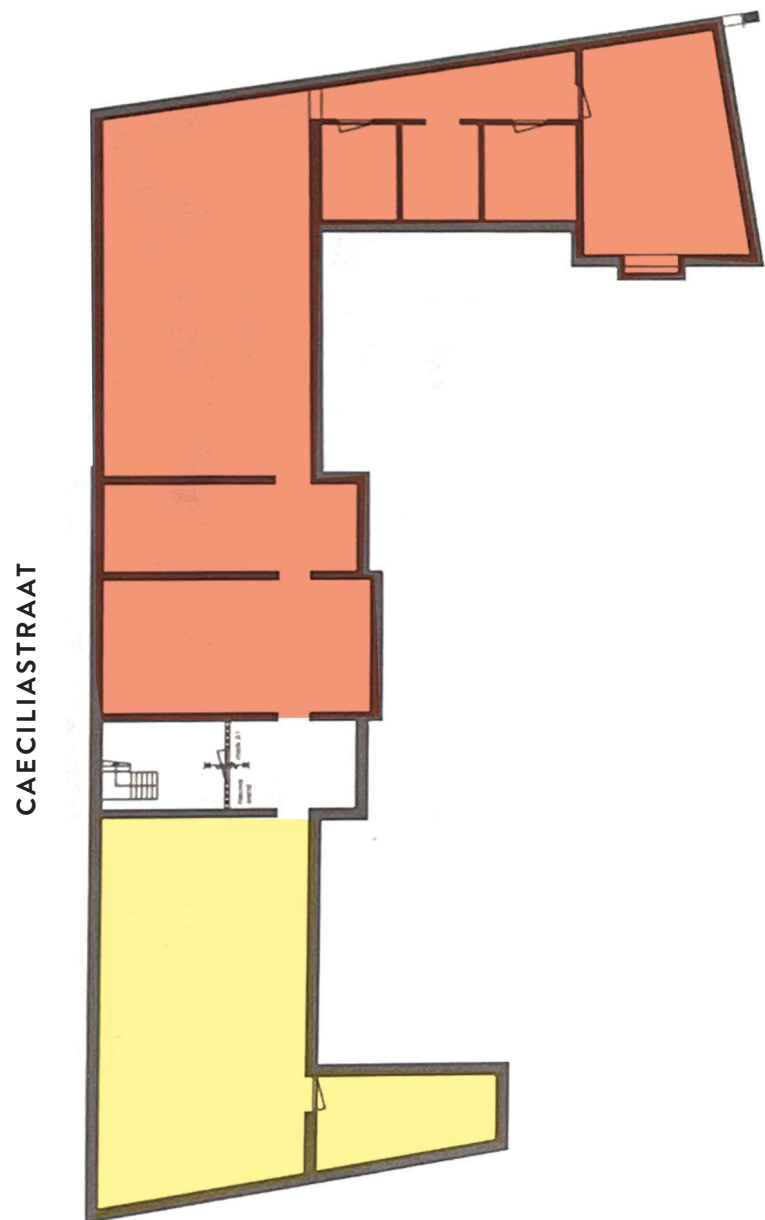
DE HAZEWIND – VERDIEPING 1



DE HAZEWIND – VERDIEPING 2



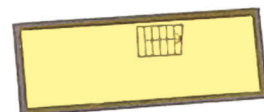
DE HAZEWIND – KELDER



IN GEBRUIK



ONBRUIKBAAR, EVT. OPSLAG



OUDE VEST

HAZEWINDSTEEG

SAMENWERKING

SAMENWERKING MET DE LEIDSE SCHOUWBURG

De Hazewind kent verbindingen met de Leidse Schouwburg, al was het maar omdat er op meerdere plekken deuren zijn tussen de panden. In het muziek-schoolplan wil de Leidse Schouwburg in het pand nieuwe horeca realiseren. In De Hazewind kan dit worden opgenomen, wat tot kruisbestuiving van creatieve makers met de schouwburg kan leiden. Dans, theater, decorbouw, tekstschrijven, beeldende kunst en andere kunstvormen rijmen goed met de activiteiten in het theater dat de Leidse Schouwburg is. Artistieke inspiratie kan heen en weer vloeien, soms zelfs letterlijk door de deuren die de panden met elkaar verbinden. Er lijken bij de Leidse Schouwburg ook wel krachten te zijn die een dergelijke verbinding zien zitten, wellicht ook boven de verbinding met een muziekschool.

De Leidse Schouwburg, Goudse Schouwburg en Kunstmin Dordrecht werken samen in de Theaterdelta Zuid-Holland om stappen te zetten richting producerende theaters. Door samen te coproduceren en extra activiteiten te ontwikkelen kunnen ze nieuw publiek bereiken, bestaande publieksbanden versterken en van elkaar leren. Het biedt ze de mogelijkheid om meer verbinding te maken met de eigen stedelijke omgeving door programmering die ingaat op maatschappelijke thema's die spelen in een middelgrote stad in Zuid-Holland. De Hazewind kan voor dit initiatief worden ingezet door bijvoorbeeld de Kapelzaal te gebruiken als repetitie- en speelruimte. Dit levert ook kruisbestuiving op met andere makers in het pand.

THEATER, DANS

De Kapelzaal is een goede ruimte om door door partijen als PS Theater, Ins Blau, DansBlok, Kassett en andere theater- en dansmakers gezamenlijk te worden gebruikt voor het ontwikkelen van producties, voor repeteren, talentontwikkeling en dergelijke. De directe verbinding als buur van de Leidse Schouwburg maakt dat jonge makers ook snel deze link kunnen leggen en er nieuwe samenwerkingen kunnen ontstaan. Kleine try-outs van voorstellingen

kunnen ook in de Kapelzaal plaatsvinden. De zaal een plek kunnen worden zoals de kazerne nu is voor Ins Blau. De zaal zou ook kunnen worden verhuurd aan derden voor culturele activiteiten. Het zou in elk geval goed zijn als er van een mooie zaal als deze veel gebruik wordt gemaakt.

VERBETERING VOOR DE BUURT

De buurt kan er van vooruit gaan omdat makers in hun omgeving actief zijn, het pand in beweging brengen. De stegen rondom het pand kunnen worden verbeterd door aan de buitenkanten te laten zien wat er binnen gebeurt. De makers kunnen ook de omgeving en de stad betrekken bij hun werk, door kunst te maken voor wijken in Leiden, inclusief het cultuurkwartier. Er kunnen kleinschalige cursussen worden georganiseerd, er kunnen open dagen zijn. Het pand is er geschikt voor vanwege de publieke functie die het altijd heeft gehad en nu weer kan krijgen.

MAAK VAN DE HAZEWIND DE MAKERSPLEK, EXPERIMENTELE RUIMTE ÉN ONTMOETINGSPLEK IN HET CULTUURKWARTIER

De activiteiten van de creatieve makers in De Hazewind zullen bijdragen aan een levende cultuur in de stad. Ze zijn ook specifiek een aanwinst voor de leefbaarheid en levendigheid in het cultuurkwartier. Het pand ligt er centraal in. Als makers een vaste plek hebben maken ze kwalitatief beter werk omdat ze kunnen investeren in hun atelier. Ze bereiken ook meer doelgroepen als ze vanuit een goede plek hun werk kunnen doen. Ze dragen ook bij aan de stad van ontdekkingen door hun innovatieve ideeën en creatieve producties. Momenteel worden in het pand decors ontworpen en gemaakt voor Leidse producties die in de Leidse Schouwburg, het Pesthuis en elders gaan spelen.

LEIDSE AMBITIES VOOR DE TOEKOMST

In dit plan wordt De Hazewind permanent ingezet als betaalbare plek voor creatieve makers, die werken in de culturele sector in Leiden. Het zijn makers in de beeldende kunst, muziek, theater, mode, design, letteren, games, film, dans, innovatieve creatieve technologie of een mix van deze kunstvormen.

In Leiden is niet alleen urgente behoefte aan plekken voor deze makers. De behoefte voor de toekomst wordt ook aangegeven door meerdere partijen die in de stad de waarde van levende cultuur zien en uitdragen:

- Partijen GroenLinks, PvdA, SP en SVL zeiden in 2022 al dat Leiden zou moeten investeren in een beter makersklimaat. Zij vinden broedplaatsen een belangrijke schakel voor de Leidse kunst en cultuur, maar zijn er maar weinig geschikte plekken in de stad.
- De Wethouder van Cultuur zei vorig jaar te ambiëren dat Leiden in 2033 de titel ‘Culturele Hoofdstad van Europa’ zal dragen.
- Centrummanagement Leiden bracht recent een plan uit waarin zij zeggen deze ambitie te delen.
- Cultuurkwartier Leiden heeft een aantal kernwaarden:
 - Streven naar een levendige cultuur passend bij de schaal van het gebied
 - Toekomstgericht werken met een focus op innoveren
 - Ruimte voor creativiteit
 - Ruimte voor jong talent en jonge makers
 - Jong en oud moet zich thuis voelen en er geïnspireerd raken
- Het broedplaatsoverleg dat in Leiden plaatsvindt onderschrijft het belang van duurzame oplossingen voor de realisatie van betaalbare makersplekken.

Leiden is trots op de C6, de grote culturele instellingen in de stad, en ondersteunt deze van harte. Deze instellingen zorgen samen voor een hoogwaardig cultureel aanbod. Deze partijen kunnen echter niet zonder de makers die van onderaf, van binnenuit en van buitenaf in Leiden werk kunnen maken dat zij bij de C6 kunnen tonen. Deze denkfout wordt in Leiden al heel lang gemaakt. Nu is de kans om dit te herstellen en duurzaam te realiseren. Dit zijn ook de geluiden die vanuit de nieuwe Cultuurtafel Leiden klinken:

- De Cultuurtafel Leiden heeft als eerste doelen om cultuureducatie en -participatie van jong tot oud te versterken, om te zorgen dat er een investeringsprogramma komt dat recht doet aan het profiel van Stad van Kennis en Cultuur, en om samen met de gemeente tot een nieuwe subsidiesystematiek te komen. Daarnaast wil de Cultuurtafel Leiden meer aandacht voor levende cultuur, naast de bestaande aandacht voor historie en erfgoed, en moet de cultuursector gelijkwaardiger en toegankelijker voor iedereen worden.

De Cultuurtafel Leiden bestaat momenteel uit vertegenwoordigers van Leidse Schouwburg-Stadsgehoorzaal, Theater Ins Blau, Pieterskerk Leiden, Museum De Lakenhal, Cultuurfonds Leiden, Nobel, BplusC, De Veenfabriek, Leiden International Film Festival, ROEM, ARS, Wibar en Theater de Generator.

Voor het realiseren van de ambitie om Culturele Hoofdstad van Europa te worden in 2033 is nu het moment om sterk in de zetten op het bouwen aan die culturele stad. Het kunst- en cultuurklimaat groeit niet vanzelf, maar daarop kun je nu inzetten. Voor het aanjagen van eigentijdse levende cultuur, waar nieuwe verbindingen ontstaan, ook met de creatieven in de wetenschap, zijn meer ruimte en middelen nodig.

ONTDEKKINGEN – KUNST EN KENNIS

De huidige makers in het pand zijn in Leiden actief en dragen bij aan het culturele klimaat van de stad. Velen zijn betrokken bij en werken samen met andere culturele initiatieven en organisaties in de stad, zoals Museum de Lakenhal, de Leidse Schouwburg, de Stadsgehoorzaal, Universiteit Leiden, PS Theater, ROEM, Troef, SPOT, de Universiteitsbibliotheek, Leiden & Partners, Nacht van Ontdekkingen en EST Art Foundation.

De makers zijn buiten Leiden ook actief. Zij werken in binnen- en buitenland, op festivals, evenementen aan exposities en andere projecten. Ze organiseren zelf activiteiten in en buiten de stad, zoals festivals, manifestaties, exposities, lezingen en artist talks. De ervaringen van buiten Leiden nemen ze mee de stad in.

Ze hebben de wens hier in Leiden zich te ontplooien. Er zijn ervaren kunstenaars en makers en ook jonge talenten die net zijn afgestudeerd en zich afvragen of ze in Leiden willen blijven. De prijs van ateliers doet ze uitkijken naar elders, maar vooral de beschikbaarheid en het gebrek aan samenwerking en makersklimaat zit ze in de weg om zich hier blijvend te vestigen.

MEER DAN DE SOM DER DELEN

Niet alleen kunnen makers hun werk goed doen op een goede plek, ook kunnen ze meewerken aan het verbeteren van het pand als ze de zekerheid en ruimte krijgen te investeren. Gereedschappen, techniek, voorzieningen in het pand die ze aanbrengen kunnen gedeeld worden met andere makers en gebruikers, zodat de rijkheid aan mogelijkheden groeit. Er kan meer ruimte voor experiment ontstaan, de sleutel tot groei. Plekken waar dit in Leiden goed mogelijk is zijn zeer schaars. De Hazewind kan hierin de belangrijke rol spelen die nodig is om nieuw uitdagend werk te kunnen maken.

VERDUURZAMING EN CULTURELE WAARDERING

De verduurzaming van panden is een grote kostenpost voor de stad, zeker als het gaat om oude gebouwen. De bijzondere panden behouden voor de stad is echter een uitdaging met een hoger doel dan alleen een financieel doel. Behoud is goed en mooi en bewoners van Leiden kunnen trots in deze panden komen om mooie dingen te maken, te doen en te beleven. Dat is van waarde, zeker nu cultuur meer en meer onder druk staat. Leiden heeft hier kansen.

Pand De Hazewind zal net als de andere panden ook moeten worden verduurzaamd, zeker op termijn. Het is echter, zelfs in de huidige staat al geschikt om direct als creatieve makersplek te kunnen functioneren, waarmee de stad meteen verrijkt wordt. Door de huidige 'ad hoc' situatie met Ad Hoc om te zetten in een permanente situatie kan het pand verbeterd worden en zal de buurt eromheen ook vooruit gaan.

CULTURELE PROGRAMMERING, GROENE PARADIJSJES EN HET KUNST-LICHTWERK

In het pand kunnen kunstexposities worden georganiseerd. Er zijn ook ruimtes waar andere activiteiten kunnen worden geprogrammeerd, zoals licht- en videokunst, vertoning kunstfilms, presentaties en lezingen, ook in samenwerking met wetenschappers. Kennis en cultuur kunnen in dit pand samenkomen. Het gebouw zou verder verbonden kunnen worden met de buurt, het cultuurkwartier, de stad, door in de patio's ook een kopje koffie te kunnen drinken en zo in contact te komen met de makers. De tuintjes kunnen tot kleine groene paradijsjes worden gemaakt, waar munt groeit voor verse thee.

Het verwaarloosde 'kunst-lichtwerk' van kunstenaar Matthijs van Dam, dat sinds september 1980 aan het pand in de Hazewindsteeg hangt, zou (in overleg met de erven van de kunstenaar) door Leidse makers opgeknapt en gemoderniseerd kunnen worden om zo de Hazewindsteeg weer meer aanzien te geven en te verfraaien, met een veiliger uitstraling als resultaat.

STAPPEN

STAPPEN OM TE ZETTEN

Gemeente Leiden kan met geringe investeringen pand De Hazewind bijna per direct inzetten als makersplaats met toekomst. Het omzetten van de ongewenste leegstand-situatie met de tijdelijke contracten in een permanente oplossing zorgt voor een duurzame aanwinst voor de stad, waar makers goed kunnen werken en maken, waar kunst en cultuur ontstaan, waar ontdekkingen worden gedaan.

In de permanente constructie is waarborgen voor betaalbaarheid een zeer belangrijk punt: andere opties in de stad zijn immers voor heel veel makers steeds te duur.

Gezien de noodzaak om de schaarste in het Leidse ruimte-aanbod op te lossen, zodat makers die nu op straat komen te staan een plek kunnen vinden, is het goed als Leiden op zo kort mogelijke termijn stappen zet.

Graag ga ik met gemeente Leiden, bestaande en toekomstige partijen in gesprek om de stappen te bespreken om tot spoedige realisatie van De Hazewind te komen.

PERSOONLIJKE NOOT

Als beeldend kunstenaar heb ik, voorheen in collectief Blauwe Uur en nu vooral autonoom, artistieke bijdragen mogen leveren aan Leidse festivals, evenementen, exposities, voorstellingen en andere mooie culturele initiatieven.

Momenteel ben ik in de De Hazewind gezegend met betaalbare en goede atelier-ruimte, die elders in Leiden moeilijk te vinden is. Ideaal is het nu echter zeker niet vanwege de onzekerheid over de toekomst van het pand.

*Tijdens het schrijven van dit plan ben ik decors aan het ontwerpen en maken voor Leidse theaterproducties die gaan spelen in de Leidse Schouwburg en in het Pesthuis. Recent heb ik er met medewerking van meerdere Leidse makers het kunstwerk *The Cloud* gemaakt, dat in het nieuwe Gorlaeus Gebouw op het BioScience Park hangt. Daarnaast vinden er in mijn atelier lezingen en artist talks plaats over hedendaagse kunst voor bijvoorbeeld makers van de Academie van Leiden. Afgelopen week vonden er atelierbezoeken plaats voor een grote groep master studenten van het internationale project *Connected by Water* in samenwerking met het Leidse project VLOED.*

Niet alleen heb ik de ambitie nog veel meer kunst te creëren voor Leiden en om betekenisvolle samenwerkingen aan te gaan, vooral ook wil ik kennis, kunde, creativiteit en inspiratie delen met de makers van de stad. Het schrijven van dit plan zie ik als een manier om voor de stad iets terug te doen en om andere makers te kunnen helpen bij het opzetten van hun kunstenaarspraktijk. Duurzame, inspirerende, betaalbare plekken tot stand brengen is een kans die ik zie voor de stad. Als Leiden dit snel oppakt, kan het ook op korte termijn worden gerealiseerd.